



Città di Alessandria

**ICA**  
IMPOSTE COMUNALI AFFINI

Imposta Comunale sulla Pubblicità  
Diritti sulle Pubbliche Affissioni  
Canone Occupazione Spazi ed Aree  
Pubbliche  
Canone Patrimoniale non Ricognitorio

*Carta  
dei  
Servizi*



1. PREMESSA

- 1. PREMESSA .....2
- 2. CHI SIAMO .....3
  - Il concessionario .....5
- 3. OBIETTIVI .....7
- 4. UBICAZIONE DEGLI UFFICI.....9
- 5. SERVIZI AL PUBBLICO .....11
- 6. CANALI DI COMUNICAZIONE.....12
- 7. INFORMAZIONI UTILI .....13
- 8. ORARI DI APERTURA .....15
- 9. FAQ .....17
- 10. RIFERIMENTI NORMATIVI .....21
- 11. SEGUI IL PERCORSO ..... 22
- 12. RECLAMI .....24

Informare i cittadini è per la Pubblica Amministrazione un dovere fondamentale, ma soprattutto un'esigenza irrinunciabile, pari a quella dei cittadini di essere informati.

La **Carta dei Servizi** rappresenta un importante strumento per conoscere meglio e più da vicino il Comune di Alessandria e il concessionario che gestisce l'Imposta Comunale sulla Pubblicità (ICP), i Diritti sulle Pubbliche Affissioni (DA), il Canone di Occupazione Spazi ed Aree Pubbliche (COSAP) ed il Canone di Concessione non Ricognitorio (CCNC)

Allo stesso tempo questa pubblicazione può diventare per il cittadino un pratico mezzo di consultazione e un'utile guida per orientarsi meglio nella normativa vigente e avere indicazioni concrete su come richiedere una concessione, presentare una pratica o un reclamo, ottenere un permesso, conoscere tempi e modi di rilascio dei documenti, ma anche avanzare proposte o fornire suggerimenti per migliorare i servizi.

È insomma un canale di comunicazione privilegiato tra il Comune di Alessandria, il Concessionario e i cittadini, uno strumento per dialogare e rafforzare, attraverso la conoscenza diretta, quel legame di fiducia e reciproca collaborazione che deve fondare e alimentare il rapporto tra la comunità cittadina e l'Amministrazione.



## 2. CHI SIAMO

Nell'espletamento della propria attività, I.C.A. S.r.l. è in grado di assicurare la gestione di molti servizi, da quelli specificatamente tributari, a quelli di rilevazione di superfici soggette a tassazione, nonché altri servizi minori aventi carattere non tributario, anche mediante partecipazioni ad azionariato di società locali operative nello specifico settore come precedentemente indicato. I.C.A. S.r.l. gestisce attualmente oltre 900 concessioni tributarie in corrispondenti Comuni. Volendo approfondire le tematiche aziendali, si evidenzia che I.C.A. S.r.l. dispone di un organico di dipendenti e collaboratori superiore a diverse centinaia di unità che proviene, in parte, per la specifica attività, da precedente esperienza di appalti di imposte di consumo (originariamente la ragione sociale di I.C.A. era "Imposte Consumo Affini"; essendo ovviamente già noto l'acronimo, ha inteso conservarlo, variando esclusivamente la ragione sociale in "Imposte Comunali Affini").

Attualmente la Società è iscritta al n. 62 dell'Albo nazionale dei soggetti abilitati ad effettuare attività di accertamento, liquidazione e riscossione dei tributi e di altre entrate delle province e dei Comuni istituito presso il Ministero delle Finanze ai sensi dell'art. 53 del D.Lgs. 446/97 e con le modalità del D.M. 289/2000 ed ha aumentato, nel febbraio 2009, il proprio capitale sociale ad € 10.000.000,00 (diecimilioni/00) come previsto dalla Legge n° 73 del 22.05.2010

Fanno inoltre parte della struttura I.C.A. S.r.l. oltre 450 tra collaboratori e professionisti. I.C.A. S.r.l. ha ottenuto in data 21 giugno 2002 la certificazione italiana dei sistemi di qualità aziendali con certificazione n° 7139/02/5 per conformità alla norma UNI EN 150 9001/2000 in ordine ai processi relativi alla liquidazione, all'accertamento e riscossione dei tributi ed entrate patrimoniali degli enti locali.

In data 28 dicembre 2009 a dimostrazione della validità della politica ambientale adottata ICA S.r.l. ha ottenuto, con il certificato n° EMS2869/S, la certificazione del proprio sistema di gestione ambientale in conformità alla norma UNI EN ISO 14001.

In data 30 agosto 2012 I.C.A. S.r.l. ha ottenuto con il certificato nr. 92/12 la certificazione del ISO IEC 27001 per erogazione di servizi di gestione di Data Center Aziendale virtualizzato

Il controllo qualità avviene in autocontrollo a seguito di specifica preparazione di tutto il personale. Controlli periodici programmati sono eseguiti da personale ispettivo della direzione.



## Il Concessionario

Il concessionario, a seguito di affidamento in concessione del servizio di gestione, riscossione e accertamento delle pubbliche affissioni, dell'imposta comunale sulla pubblicità, del diritto sulle pubbliche affissioni, del canone per l'occupazione di spazi ed aree pubbliche e del canone patrimoniale non ricognitorio subentra al Comune di Alessandria in tutti i diritti e obblighi inerenti i sopra menzionati servizi. ICA agisce per mezzo di un Funzionario Responsabile al quale sono attribuiti i poteri e le funzioni per l'esercizio di ogni attività organizzativa e gestionale delle entrate affidate, così come previsto dal D.Lgs. 507/93 e s.m.i. e dai vigenti regolamenti comunali.



Con questa Carta dei Servizi, ICA intende far conoscere alla cittadinanza le linee di indirizzo e le finalità dei servizi in concessione.

In particolare gli obiettivi che questa Società si impegna a raggiungere sono:

- assicurare un servizio efficace ed efficiente ai cittadini;
- incrementare i servizi di informazione rivolti alla platea contributiva, anche attraverso l'utilizzo di strumenti moderni e tecnologie avanzate;
- assicurare tempi certi di risposta.



### 3. OBIETTIVI

#### PRINCIPI FONDAMENTALI

I.C.A. S.r.l. si impegna ad erogare i servizi alla comunità rispettando i seguenti principi fondamentali :

##### **Eguaglianza e imparzialità**

Le regole su cui si basa il rapporto tra i cittadini e ICA sono uguali per tutti a prescindere da sesso, razza, lingua, religione e opinioni politiche. Particolare attenzione viene posta nei confronti di persone disabili, degli anziani e di coloro che appartengono alle fasce deboli. Ai cittadini viene garantito un trattamento imparziale e obiettivo nelle diverse situazioni che si presentano.

##### **Partecipazione**

I cittadini vengono informati costantemente e in modo dettagliato rispetto ai servizi erogati. In particolare si chiede ai cittadini di partecipare attivamente attraverso proprie proposte, segnalazioni, reclami e suggerimenti che possono aiutare a migliorare il servizio.

##### **Continuità**

L'utente/contribuente ha diritto alla continuità del servizio. In caso di interruzioni programmate ha diritto a una informazione preventiva sui tempi e sulle motivazioni del disservizio.

##### **Chiarezza e Trasparenza**

Il cittadino ha diritto di conoscere il nome del responsabile del procedimento a proprio carico e i relativi tempi di esecuzione.

##### **Efficacia ed Efficienza**

ICA si impegna a perseguire l'obiettivo prioritario del continuo miglioramento dell'efficienza e dell'efficacia dei servizi erogati, attraverso il costante aggiornamento e l'utilizzo di soluzioni tecnologiche e organizzative adatte agli scopi. La politica aziendale della Qualità è finalizzata al miglioramento continuo delle prestazioni.

##### **Continuità e sicurezza del servizio**

I servizi vengono erogati in maniera continuativa e senza interruzioni.

##### **Gentilezza e Competenza**

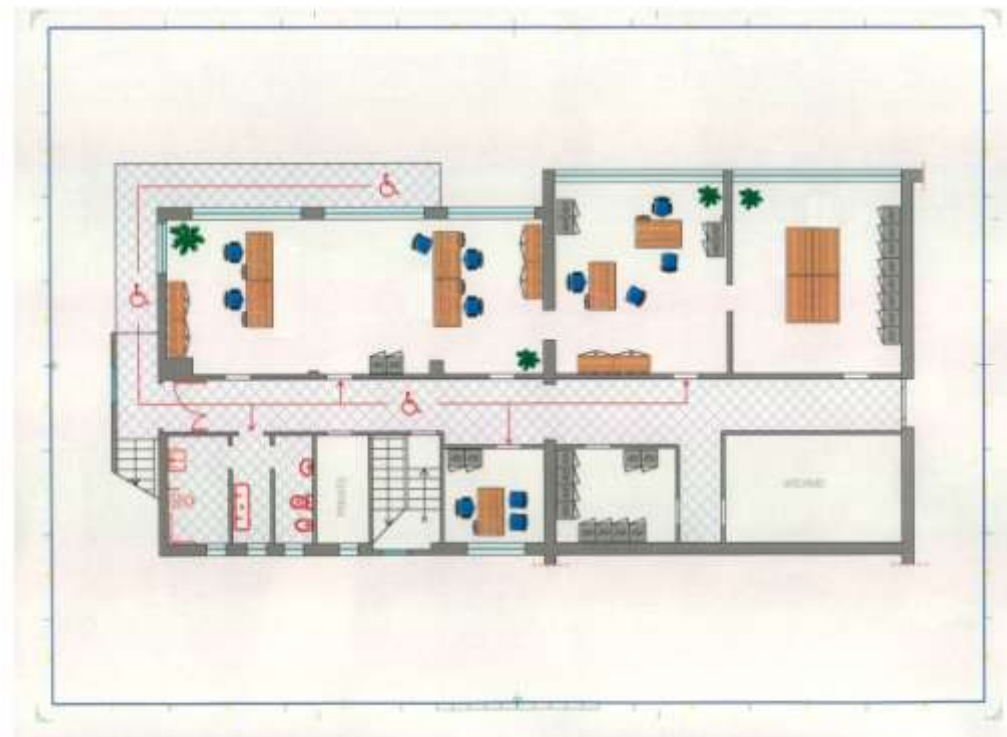
Il cittadino ha diritto a ricevere informazioni e notizie da operatori competenti e professionalmente preparati.



4. UBICAZIONE DEGLI UFFICI APERTI AL PUBBLICO

I locali adibiti alla gestione dei servizi sono ubicati in Alessandria, Via San Giovanni Bosco 57.

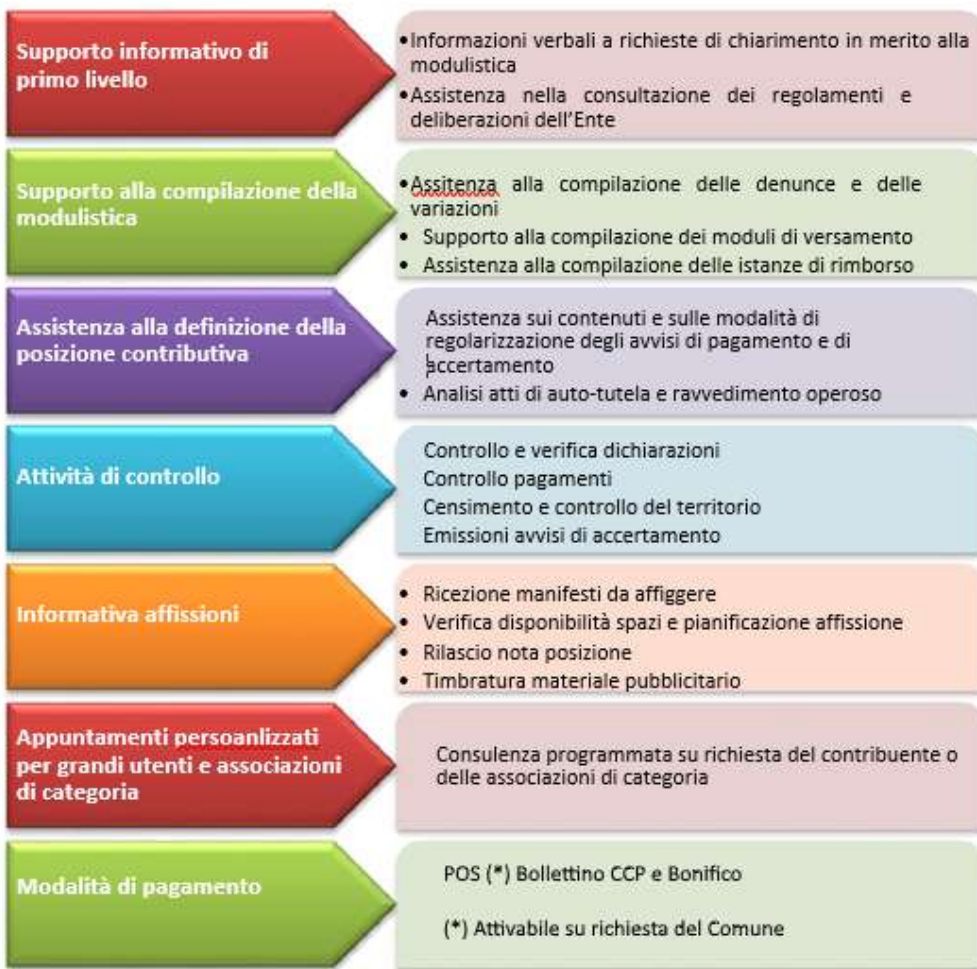
ORGANIZZAZIONE DELL' UFFICIO





5. SERVIZI AL PUBBLICO

6. CANALI DI COMUNICAZIONE





## 7. INFORMAZIONI UTILI

Con decorrenza 01.07.2015, i servizi di accertamento e riscossione dell'Imposta Comunale sulla Pubblicità, dei Diritti sulle Pubbliche Affissioni, del Canone di Occupazione Spazi ed Aree e del Canone Patrimoniale non Ricognitorio, sono gestiti da ICA S.r.l. [www.icatributi.it](http://www.icatributi.it)

### RECAPITI E INDIRIZZO UFFICIO LOCALE

- Gli uffici sono in Alessandria, Via San Giovanni Bosco 57.
- Telefono: 0131 261278
- 
- Fax: 0131 445462
- E-mail [ica.alessandria@icatributi.it](mailto:ica.alessandria@icatributi.it)  
[icp.alessandria@icatributi.it](mailto:icp.alessandria@icatributi.it)  
[cosap.alessandria@icatributi.it](mailto:cosap.alessandria@icatributi.it)

### Conti correnti postali dedicati alla riscossione delle entrate in concessione:

- **IMPOSTA COMUNALE SULLA PUBBLICITA'/ DIRITTI SULLE PUBBLICHE AFFISSIONI:** conto n. 1026011583 - COMUNE DI ALESSANDRIA AFFISSIONI ICP SERVIZIO TESORERIA - IBAN: IT 38 T 07601 01600 001026011583
- **CANONE OCCUPAZIONE SPAZI ED AREE PUBBLICHE PERMANENTE :** conto n. 1026011625 - COMUNE DI ALESSANDRIA COSAP SERVIZIO TESORERIA - IBAN: IT 24 I 07601 01600 001026011625
- **CANONE PATRIMONIALE NON RICOGNITORIO :** conto n. 1026011682 - COMUNE DI ALESSANDRIA CANONI NON RICOGNITORI SERVIZIO TESORERIA - IBAN: IT 81 T 07601 01600 001026011682





8. ORARI DI APERTURA

ORARIO DI APERTURA AL PUBBLICO

	MATTINO		POMERIGGIO	
	DALLE	ALLE	DALLE	ALLE
LUNEDI'	8.30	12.45	14.30	16.30
MARTEDI'	8.30	12.45	14.30	16.30
MERCOLEDI'	8.30	12.45	---	---
GIOVEDI'	8.30	12.45	14.30	16.30
VENERDI'	8.30	12.45	---	---
SABATO	8.30	12.45	---	---





9. F.A.Q.

IMPOSTA COMUNALE SULLA PUBBLICITA'/AFFISSIONI

Chi deve pagare

- L'imposta è dovuta da chiunque effettui la pubblicità nel territorio Comune tramite: insegne, fregi, cartelli, targhe, standardi, striscioni, tele, tende, ombrelloni o altri mezzi simili nonché le pubblicità effettuate a mezzo di proiezioni luminose o cinematografiche, con veicoli pubblicitari, con veicoli in genere, adibiti ad uso pubblico o privato o per trasporti di merci, con aeromobili in forma ambulante e a mezzo di apparecchi sonori.

Autorizzazioni

- L'effettuazione della pubblicità è sempre subordinata alla preventiva autorizzazione comunale, da richiedere con le modalità stabilite dal Regolamento comunale di collocazione delle insegne di esercizio, delle insegne pubblicitarie e della cartellonistica.
- Per tutte le altre forme di pubblicità (pubblicità sonora e distribuzione materiale in forma ambulante (volantinaggio) ecc., l'autorizzazione verrà rilasciata dall'ufficio viabilità dei Vigili Urbani.
- Per quanto riguarda l'apposizione delle locandine nei locali pubblici, non necessita l'autorizzazione ma, le stesse dovranno essere timbrate dall'ufficio affissioni.

Dichiarazione

- La denuncia va presentata prima di dare inizio alla pubblicità. Ogni qualvolta si verifichi una variazione ai dati denunciati (se vi sono variazioni circa la superficie, il tipo di pubblicità) occorre presentare denuncia di variazione all'ufficio locale. In caso di cessazione di pubblicità occorre presentare apposita denuncia di cessazione entro e non oltre il 31 gennaio dell'anno successivo. La dichiarazione annuale ove non intervengano le variazioni suindicate, ha effetto anche per gli anni successivi.

Pagamento annuale

- In presenza di dichiarazione, circa 20 gg prima della scadenza del pagamento, riceverai un preavviso di pagamento contenente il dettaglio dei mezzi pubblicitari, l'importo da versare e i punti di contatto per richiedere eventuali informazioni.

Ravvedimento operoso

- Per il tramite del ravvedimento il contribuente può spontaneamente regolarizzare errori o illeciti, versando il dovuto non pagato, la sanzione stabilita in misura ridotta e gli interessi, calcolati giorno per giorno sul dovuto non pagato. Per ogni informazione si invita a contattare i nostri uffici locali

Accertamento

- Qualora sia stato ricevuto un avviso di accertamento e si necessiti di ulteriori informazioni, è possibile rivolgersi all'ufficio locale e prendere appuntamento per la discussione della posizione contributiva.
- E' possibile aderire all'avviso di accertamento entro 60 gg dalla notifica, usufruendo delle riduzioni di sanzione evidenziate nello stesso.
- Avverso l'avviso di accertamento è ammesso il ricorso con le modalità e le tempistiche segnalate nello stesso.

Rimborso

- Le domande di rimborso devono essere presentate entro il termine di 5 anni dall'avvenuto pagamento all'ufficio locale allegando gli estremi giustificativi dell'avvenuto pagamento (es. bollettino postale).

Prenotazione affissioni

- Per la prenotazione delle affissioni è possibile verificare la disponibilità degli spazi con le seguenti modalità:
- chiamando o recandosi presso l'ufficio locale di Alessandria;
- inviando una e-mail, all'indirizzo [icp.alessandria@icatributi.it](mailto:icp.alessandria@icatributi.it) alla quale il nostro personale garantisce un riscontro entro il giorno successivo alla richiesta.



9. F.A.Q.

**CANONE OCCUPAZIONE SPAZI ED AREE PUBBLICHE**

Chi deve pagare

- Il Canone Occupazione Spazi ed Aree Pubbliche - COSAP - è dovuto da chiunque, a qualsiasi titolo, occupi aree o spazi appartenenti al demanio e/o al patrimonio indisponibile del Comune, (strade - corsi - piazze), ed è dovuta anche per le occupazioni effettuate sugli spazi sovrastanti e sottostanti il suolo. Il canone è dovuto dal titolare dell'atto di concessione o dall'occupante di fatto, anche abusivo, proporzionalmente alla superficie sottratta all'uso pubblico.

Domanda di Occupazione

- Chiunque intenda occupare suolo pubblico deve farne apposita domanda al Comune. Sono fatte salve le procedure semplificate per casi particolari od eccezionali.

Concessione

- L'autorità competente, accertate le condizioni favorevoli, rilascia l'atto di concessione ad occupare il suolo pubblico. È fatto obbligo al concessionario di presentarsi presso il competente ufficio del concessionario I.C.A., munito di marca da bollo da Euro 16,00, per ritirare l'atto di concessione prima del giorno da egli indicato, nella sua stessa richiesta di concessione, quale data di inizio dell'occupazione.

Temporanea o Permanente?

- sono permanenti le occupazioni di carattere stabile aventi durata non inferiore all'anno, che comportino o meno l'esistenza di manufatti o impianti;
- sono temporanee le occupazioni di durata inferiore all'anno.

Pagamento

- Per le annualità successive a quella del rilascio della concessione, il versamento del canone va effettuato entro il 31 gennaio di ciascun anno. circa 20 gg prima della scadenza del pagamento, riceverai un preavviso di pagamento contenente gli estremi dell'occupazione, l'importo da versare e i punti di contatto per richiedere eventuali informazioni.

Accertamento

- Qualora sia stato ricevuto un avviso accertamento e si necessiti di ulteriori informazioni, è possibile rivolgersi all'ufficio locale e prendere appuntamento per la discussione della posizione contributiva.
- Avverso l'avviso di accertamento è ammesso il ricorso con le modalità e le tempistiche segnalate nello stesso.
- Avverso l'atto di contestazione gli interessati possono proporre opposizione dinanzi all'Autorità giudiziaria competente entro il termine di 60 giorni dalla notificazione del provvedimento e avvalersi, nei casi previsti dalla legge, anche dell'istituto della mediazione.

Rimborso

- Le domande di rimborso devono essere presentate entro il termine di 5 anni dall'avvenuto pagamento all'ufficio locale allegando gli estremi giustificativi dell'avvenuto pagamento (es. bollettino postale).

Ravvedimento operoso

- In caso di omesso parziale o totale pagamento del canone dovuto il debitore può avvalersi, fino a quando non sia scaduto il termine del 30 giugno dell'anno successivo a quello di riferimento, dell'istituto del "ravvedimento operoso" che, a fronte di autonoma iniziativa da parte del debitore, gli permette di effettuare il versamento di canone, interessi al tasso legale e sanzioni ridotte, fermo restando che lo stesso deve rivolgersi al soggetto affidatario della gestione del servizio di riscossione per formalizzare la sua volontà e per il corretto calcolo delle singole voci dovute



## 10. RIFERIMENTI NORMATIVI E REGOLAMENTARI

- a) D. LGS. 15.12.1997, n. 446 - art.63;
- b) LGS. 15.11.1993, n. 507;
- c) Regolamento comunale per l'applicazione dell'imposta sulla pubblicità e per l'effettuazione del servizio sulle pubbliche affissioni, approvato con deliberazione consiliare n. 121 del 23/12/1994 e successive modificazioni;
- d) Regolamento comunale per l'occupazione di suolo pubblico e per l'applicazione del relativo canone, approvato con deliberazione consiliare n. 18 del 18/02/2000 e successive modificazioni;
- e) Regolamento comunale per l'applicazione del Canone Patrimoniale non Ricognitorio, approvato con deliberazione consiliare n. 63/108/156 Direz. del 26/04/2017.

## 11. SEGUI IL PERCORSO

### Imposta Comunale sulla Pubblicità

In caso di apertura di nuova attività, subentro, oppure in caso di nuova esposizione pubblicitaria:



**rivolgiti all'Ufficio del Comune, Marketing Territoriale e sostegno all'imprenditoria, sito presso il Palazzo Comunale, Piazza della Libertà, 1, 4° piano, ala sinistra, per:** ottenere l'autorizzazione comunale per l'esposizione del mezzo pubblicitario presentando apposita domanda

#### assistenza telefonica:

puoi ottenere informazioni sulle modalità per richiedere l'autorizzazione comunale per l'esposizione del mezzo pubblicitario, sui termini e le modalità di pagamento oltre a eventuali ulteriori informazioni inerenti l'imposta sulla pubblicità nei seguenti giorni ed orari: da lunedì a sabato, dalle 8.30 alle 12.45 lunedì, martedì e giovedì anche dalle 14.30 alle 16.30 - tel. 0131 261278



#### email:

puoi ottenere informazioni sulle modalità per richiedere l'autorizzazione comunale per l'esposizione del mezzo pubblicitario, sui termini e le modalità di pagamento oltre a eventuali ulteriori informazioni inerenti l'imposta sulla pubblicità inviando una email a [ica.alessandria@icatributi.it](mailto:ica.alessandria@icatributi.it) - [icp.alessandria@icatributi.it](mailto:icp.alessandria@icatributi.it)



#### sito internet:

ottieni informazioni sui recapiti dell'ufficio I.C.A., gli orari di apertura al pubblico, estremi di pagamento e modulistica per esposizioni pubblicitari al seguente indirizzo [www.icatributi.it](http://www.icatributi.it)



#### sportello:

rivolgiti direttamente al nostro personale per le affissioni pubblicitarie o per ottenere informazioni inerenti l'applicazione dell'imposta, l'ufficio I.C.A. è sito in Alessandria, Via San Giovanni Bosco 57 - giorni ed orari: da lunedì a sabato, dalle 8.30 alle 12.45, lunedì, martedì e giovedì anche dalle 14.30 alle 16.30 - tel. 0131 261278



#### prenota un appuntamento:

puoi fissare un appuntamento con il nostro personale per ottenere informazioni sulle modalità per richiedere l'autorizzazione comunale per l'esposizione del mezzo pubblicitario, sui termini e le modalità di pagamento oltre a eventuali ulteriori informazioni inerenti l'imposta sulla pubblicità, telefonando all'ufficio I.C.A. da lunedì a sabato, dalle 8.30 alle 12.45, lunedì, Martedì e giovedì anche dalle 14.30 alle 16.30 - tel. 0131 261278





## 11. SEGUI IL PERCORSO

## 12. RECLAMI

### Canone Occupazione Spazi ed Aree pubbliche

Se vuoi ottenere un passo carraio, occupare suolo comunale con tavolini e sedie, gazebi, per lavori edili, ecc.



**Rivolgiti, per C.O.S.A.P. Permanente all'Ufficio del Comune, Settore Urbanistica e Patrimonio, sito presso il Palazzo Comunale, Piazza della Libertà, 1, e per C.O.S.A.P. Temporanea al Nucleo Autorizzazioni, presso il Servizio Autonomo Polizia Locale, sito in Via Borsalino n. 4 per:** ottenere l'autorizzazione comunale per l'occupazione del suolo pubblico presentando apposita domanda

#### assistenza telefonica:



puoi ottenere informazioni sulle modalità per richiedere l'autorizzazione comunale per l'occupazione del suolo pubblico, sui termini e le modalità di pagamento oltre a eventuali ulteriori informazioni inerenti il canone occupazione suolo pubblico nei seguenti giorni ed orari: da lunedì a sabato, dalle 8.30 alle 12.45, lunedì, martedì e giovedì anche dalle 14.30 alle 16.30 - tel. 0131 261278

#### email:



puoi ottenere informazioni sulle modalità per richiedere l'autorizzazione comunale per l'occupazione del suolo pubblico, sui termini e le modalità di pagamento oltre a eventuali ulteriori informazioni inerenti il canone occupazione suolo pubblico inviando una email a [ica.alessandria@icatributi.it](mailto:ica.alessandria@icatributi.it) - [cosap.alessandria@icatributi.it](mailto:cosap.alessandria@icatributi.it)

#### sito internet:



ottieni informazioni sui recapiti dell'ufficio I.C.A., gli orari di apertura al pubblico, estremi di pagamento e modulistica per l'occupazione del suolo pubblico al seguente indirizzo [www.icatributi.it](http://www.icatributi.it)

#### sportello:



rivolgiti direttamente al nostro personale per ottenere informazioni inerenti l'applicazione del canone occupazione spazi ed aree pubbliche, l'ufficio I.C.A. è sito in Alessandria, Via San Giovanni Bosco 57  
giorni ed orari: da lunedì a sabato, dalle 8.30 alle 12.45, lunedì, martedì e giovedì anche dalle 14.30 alle 16.30 tel. 0131 261278

#### prenota un appuntamento:



puoi fissare un appuntamento con il nostro personale per ottenere informazioni sulle modalità per richiedere l'autorizzazione comunale per l'occupazione del suolo pubblico, sui termini e le modalità di pagamento oltre a eventuali ulteriori informazioni inerenti canone occupazione spazi ed aree pubbliche, telefonando all'ufficio I.C.A. da lunedì a sabato, dalle 8.30 alle 12.45, lunedì, martedì e giovedì anche dalle 14.30 alle 16.30 - tel. 0131 261278

**Ufficio reclami: 800.508.577**